

## 二、投标报价表格

### （一）开标一览表

项目名称	台前县第一高级中学2025年智慧黑板等设备采购项目	包号	第三标包
投标人	河南伟如建筑工程有限公司		
投标内容	台前县第一高级中学2025年智慧黑板等设备采购的供货、运输、装卸、安装、检测、调试、试运行、验收交付、培训、技术支持、售后保修及其他相关伴随服务；第三标包：学生宿舍教学楼空调（15匹四联机）		
投标报价	小写：¥ 1201488元		
	大写：壹佰贰拾万壹仟肆佰捌拾捌元整		
交货地点	采购人指定地点		
交货期	合同签订后30日历天内完成供货、安装、调试并验收合格		
质量标准	符合国家或行业规定的合格标准，满足采购人要求；		
质保期	6年（在招标文件1年的质保期基础上，延续5年）		
备注	完全响应招标文件		

投标人：河南伟如建筑工程有限公司（盖章）

法定代表人或其委托代理人：\_\_\_\_\_（签字或盖章）

2025 年 6 月 4 日

(二) 货物分项报价表

货币单位：元（人民币）

序号	货物名称	品牌	规格型号	生产厂家	产地	单位	数量	单价	合计	备注
①	变频分体挂壁式空调器	美的	KFR-35GW/G3-1, 220V~50Hz R32	广东美的制冷设备有限公司	佛山市	台	348	3379	1175892	
②	变频分体落地式空调器	美的	KFR-72LW/BDN8Y-PA401(2)A	广东美的制冷设备有限公司	佛山市	台	4	6399	25596	
总计									1201488	

注：1. 如果按单价计算的结果与总价不一致，以单价为准修正总价。  
2. 如果不按照此表要求提供货物分项报价将视为没有实质性响应招标文件。  
供应商名称：河南中一建筑工程有限公司（企业电子签章或公章）  
法定代表人或其授权代表：（企业电子签章或盖章或签字）

日期：2025 年 6 月 4 日

## 部署方案

优质产品供应：提供符合客户需求和质量标准的美的空调设备，确保产品性能卓越、运行稳定。

高效安装服务：组织专业的安装团队，按照规范的安装流程和标准，高效完成空调设备的安装工作，确保安装质量可靠。

合理部署规划：根据客户场所的实际情况，制定合理的空调系统部署方案，实现最佳的空调使用效果。

完善售后服务：建立健全的售后服务体系，及时响应客户需求，为客户提供长期、可靠的售后保障。

## 方案范围

空调设备选型与供货：根据客户场所的面积、使用功能、环境要求等因素，为客户选择合适的空调产品，并负责设备的采购、运输和交付。

安装工程实施：包括空调室内机、室外机的安装，冷媒管道、冷凝水管路、电气线路的铺设，以及系统的调试和试运行。

部署方案制定：结合客户场所的建筑结构、空间布局和使用需求，制定科学合理的空调系统部署方案，确保空调的制冷、制热效果均匀，满足客户的舒适度要求。

售后服务保障：提供空调设备的保修、维修、保养服务以及技术咨询和培训服务，确保客户能够正确使用和维护空调系统。

## 供货方案

合同签订后30日历天内完成供货、安装、调试并验收合格。

### （一）供应链资源

美的作为全球知名的家电品牌，拥有强大的供应链体系。我们与美的空调的生产厂家建立了长期稳定的合作关系，能够确保及时获取充足的货源。同时，美的在全国范围内拥有多个生产基地和仓储中心，具备高效的生产和配送能力，能够快速响应市场需求，为客户提供及时的供货服务。

### （二）库存管理

我们建立了完善的库存管理系统，实时监控库存情况，根据市场需求预测和客户订单情况，合理安排库存补货计划。确保在客户下单后，能够迅速从库存中调配所需产品，实现快速发货。对于常用型号的空调产品，我们将保持一定的安全库存，以应对突发的市场需求和客户紧急订单。

### （三）产能保障

美的空调具备强大的生产能力，其生产设备先进，生产工艺成熟，拥有一支高素质的生产团队。在生产旺季，美的能够通过优化生产流程、增加生产班次等方式，提高产能，确保满足市场需求。同时，我们与美的生产厂家保持密切沟通，及时了解生产进度和产能情况，以便根据客户需求调整供货计划。

#### 供货计划

##### （一）订单处理流程

客户下单：客户通过电话、邮件、传真或线上平台等方式向我们提交美的空调采购订单，订单内容应包括产品型号、数量、交货时间、交货地点等详细信息。

订单确认：我们在收到客户订单后的 24 小时内，对订单进行审核确认。确认订单信息的准确性和完整性，如发现问题，及时与客户沟通协调解决。审核无误后，向客户发送订单确认函，明确订单的各项信息及预计交货时间。

订单安排：根据订单确认结果，我们将订单信息录入内部管理系统，安排采购、生产（如有需要）、仓储、物流等部门协同工作，确保订单能够按时履行。

##### （二）交货时间

合同签订后30日历天内完成供货、安装、调试并验收合格。

##### （三）交货地点

我们将根据客户的要求，将美的空调产品送达客户指定地点；

在交货前，我们将与客户沟通确认交货地点的详细信息，包括地址、联系人、联系电话等，确保货物能够顺利交付。

#### 配送服务

##### （一）物流合作伙伴选择

我们与多家专业的物流配送公司建立了长期合作关系，这些物流合作伙伴均具备丰富的家电产品配送经验、完善的物流网络和专业的配送团队。我们将根据客户的交货地点、货物数量、紧急程度等因素，选择最合适的物流合作伙伴，确保货物能够安全、快捷地送达客户手中。

##### （二）配送方式

快递配送：对于少量、紧急的订单，且交货地点在快递可达范围内的，我们将采用快递配送方式。快递配送具有速度快、服务上门等优点，能够满足客户对紧急货物的需求。



物流专线配送：对于批量较大的订单，我们将选择物流专线配送方式。物流专线配送具有运输成本低、运输效率高的特点，能够确保货物在较短时间内送达客户指定地点。同时，我们将与物流专线公司签订严格的运输合同，明确双方的责任和义务，确保货物在运输过程中的安全。

整车配送：对于大型项目或客户采购数量特别大的订单，我们将采用整车配送方式。整车配送能够保证货物的完整性和运输效率，减少货物在运输过程中的中转次数，降低货物受损的风险。



### （三）货物运输保险

为了确保货物在运输过程中的安全，我们将为每一批货物购买足额的运输保险。在货物运输过程中，如发生货物损坏、丢失等情况，我们将协助客户向保险公司申请理赔，确保客户的利益不受损失。

### （四）配送跟踪与反馈

在货物发出后，我们将通过物流信息系统实时跟踪货物的运输状态，并及时向客户反馈。客户可以通过我们提供的查询链接或客服电话，随时了解货物的运输进度和预计到达时间。同时，我们将安排专人负责与物流配送公司沟通协调，及时解决运输过程中出现的问题，确保货物能够按时、安全送达客户手中。

## 运输方案

### 运输方案设计原则

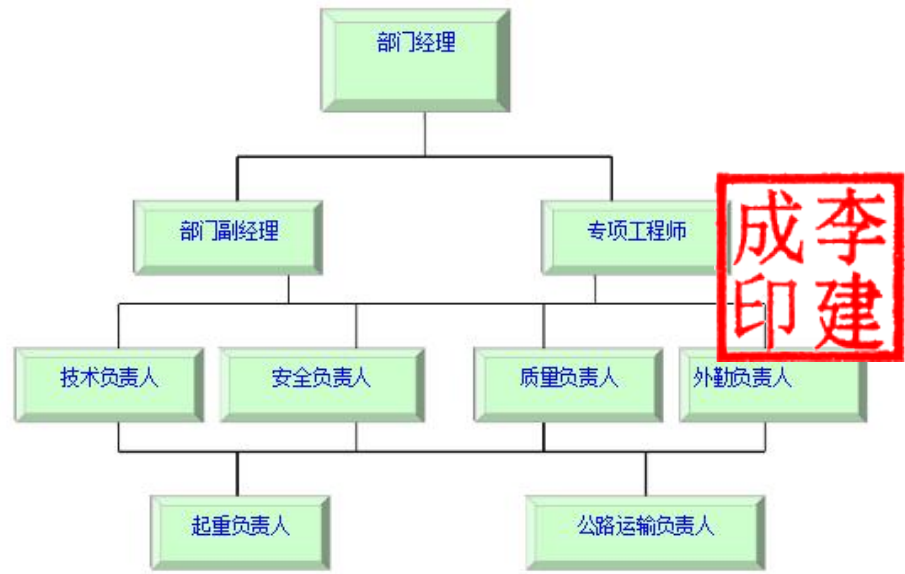


**安全可靠:**安全可靠是运输方案设计的首要原则，为此在配车装载、道路运输、捆绑加固、装卸实施等方案设计中，运用了科学分析和理论计算相结合的方法，确保方案设计科学，数据准确真实，操作实施万无一失；

**经济适用性:**为了维护业主方的经济利益，在本运输方案的设计过程中，工程项目经理部对多套运输方案进行筛选优化，采取最优化的技术方案，采用最适合的车辆设备，降低运输费用，最大限度的减少运输成本，确保本方案的经济适用性；

**可操作性:**在运输方案制作和审定过程中，认真细致地做好前期准备，对各种可能出现的风险进行科学评估，确保设备装载、道路运输、卸车等作业能够顺利展开，以此建立本方案的可操作性；**高效迅速性:**由于这批设备的运输质量要求高、现场路况较为复杂等情况，因此调动最适用的设备、人员，结合我公司操作类似项目的成功经验，保证按照双方既定的施工方案及相关规定执行运输操作，高效完成运输任务。

运输部组织结构图如下：



部门职责

部门经理：负责审批技术方案及其它计划；

对施工人员、机械设备、原材料、工艺技术、作业环境、资金等实施全方位管理和控制，使工程质量达到国家验收规范和合同规定的要求；

组织有关人员对运输实施中的质量活动进行监控，使工程质量始终处于受控状态；

按合同要求或施工规范及时组织检验和质量评定，按时间向项目部通报工程质量、进展状况；

组织均衡施工、文明施工、保持各工作部、各环节协调一致，防止因衔接不好而造成质量问题发生；

负责运输施工过程中的各项事宜的最终裁决；

对项目施工中未认真贯彻执行各项质量标准、程序要求和记录规定的现象，负领导不力责任。对工程中出现的质量事故或甲方投诉负直接质量责任。

部门副经理

协助部门经理做好上述工作，作为现场负责人可以代替部门经理行使各项职权。

部门工程师：协助部门经理工作，负责运输作业现场的组织、协调及指挥，负责作业工程中技术、安全、质量的检查、指导及审核等工作。负责作业计划及措施的实施，并解决作业过程中的重大技术问题。

技术组：在部门工程师的领导下，负责整个运输过程中各种技术方案的设计、制定，负责作业现场技术交底。作业指导及作业过程控制和监督，作业技术措施的编写。解决作



业过程中具体技术问题，并就作业技术方面的问题组织、实施技术革新。严格执行项目规定使用的各项标准、程序，参加质量事故调查处理及质量分析活动。

安全组：负责本部门的安全管理工作，负责检查指导并监督执行安全作业规章制度。作业过程中每天召开安全作业例会，负责对施工人员的安全生产教育，组织安全作业检查，及时掌握安全作业情况，采取相应措施，保证作业安全。参加作业项目安全技术措施的审核、交底，参加事故的调查、分析和处理，同时做好现场安全管理工作的台账。

质量组：编制质量检查计划、安全生产计划；组织进行质量安全事故的调查和处理；具体负责运输货物的验收；负责索赔证据、资料的收集管理；负责索赔报告的编制和索赔谈判；

负责采购的备品备件的验收工作。负责监督和检查本部门的作业质量，以及质量责任制的落实情况，严格执行各项质量管理及质量保证措施，严把过程质量关。

外勤组：负责整个部门对上对下联络，保障后勤生活服务工作，安排好施工人员的住宿，饮食、医疗卫生及生活必须品供应等，负责安全保卫和交通，为施工人员配备劳保用品。

公路运输作业组：负责设备公路运输，以及运输沿途车辆维修、调整等一切与公路运输车有关的事宜。

#### 运输作业总体安排

总体指导思想：认真贯彻公司的质量方针，本着安全第一、用户至上的思想，合理组织，科学安排，精心操作，确保将设备安全、优质、按时运输到工地现场。运输作业安排：我公司在人员、技术、设备等方面给予保障，确保各项工作到位。

组织有关技术人员，按照业主对大型设备运输要求编制具体的运输方案，并对技术方案进行论证，确保方案的可行性、科学性和可操作性。

对该项目拟投入的车辆机具进行严格的检查和保养，确保其完好的技术状况，以便随时调遣使用。

对作业中的每一各过程都进行认真细致的检查、计划、安排，并做好记录。

运输前期准备：

掌握运输时间，提前做好设备的运输前期准备。

技术部门部将技术方案移交施工部门，施工部门在技术方案的基础上继续细化，做更为详细的具体施工方案；

根据设备起运时间，发运前一周组织人员对道路进行勘察，保证设备顺利实施公路运

输；

对施工人员进行技术交底，和安全培训；

按照具体施工方案准备车辆及各种机具，并严格检验，保证其技术状况良好；

实施公路运输的车辆、机具及人员提前到位。

捆绑加固方案

针对该批设备特点，我司计划制作一些专用捆绑加固工具，保证设备运输过程中的稳定性以提高工作效率、安全性。



设备装车

装车前在平板车货台上铺橡胶板，以增大摩擦力；

在板车上标注设备装车参照线；

设备装车时，各装车人员佩带手套；

该设备装车必须使设备重心与平板车的中心对正，以保证装载平稳。如果设备与平板车的中心不对正，最大偏差不超过：50mm，左右支撑点负荷悬殊不能超过 10%；

装车时，吊装人员必须持证上岗，吊装时做好一切安全工作，不得出现一点安全隐患；

装车完毕后，司绳人员将起重索具撤离设备后方可组织运输公司起重人员进行捆绑加固；

加固捆绑原则：

设备与运输车辆间放置橡胶板以增大设备与平板车的摩擦系数，防止运输时设备在车板上滑动。➤设备与运输车辆间的支撑必须保证车辆在运输中能够正常运行，车辆主梁承受的正负弯矩不得超出车辆设计要求。



设备在车辆上的捆绑必须牢固，索具、拉紧器强度足够，必须保证任何时候设备在车辆上不发生任何位移。

捆绑设备时必须对设备进行保护工作，钢丝绳外包胶皮管或用专业尼龙锁扣，保证设备表面或包装不受任何损坏。

捆绑要点：

捆绑加固操作由专职起重工按照设计方案完成；

缆绳紧固器拉紧后，必须用卡子卡紧；

运输过程中需要检查钢丝绳和尼龙锁扣的松紧度；

捆绑加固操作现场有项目技术人员和安全质保员现场监督，并经项目技术人员和安全质保员确认后，方可起运输。